

## REJESTRACJE NOWYCH JEDNOŚLADÓW W 2026

### MOTOCYKLE

**MAJ**
**STYCZEŃ-MAJ**
**7 270** +36.9% (r/r)

**27 243** +42.8% (r/r)

**NAJPOPULARNIEJSZE MARKI**


HONDA	1232 ▲ +8%
YAMAHA	637 ▲ +3%
JUNAK	561 ▲ +159%
QJMOTOR	504 ▲ +33%
BMW	454 ▲ +5%

HONDA	4904 ▲ +19%
YAMAHA	2862 ▲ +19%
BMW	1977 ▲ +6%
JUNAK	1830 ▲ +172%
QJMOTOR	1645 ▲ +68%

**KLASY POJEMNOŚCI, 2026 NARASTAJĄCO**

ELEKTRYCZNY	455 ▲ +135%
DCC<=125cc	12319 ▲ +71%
125cc<DCC<=250cc	263 ▲ +225%
250cc<DCC<=500cc	3455 ▲ +22%
500cc<DCC<=750cc	3690 ▲ +25%
750cc<DCC<=1000cc	3883 ▲ +31%
DCC>1000cc	3178 ▲ +12%

**SEGMENTY, 2026 NARASTAJĄCO**

BIG SCOOTER	5351 ▲ +31%
CHOPPER & CRUISER	1977 ▲ +99%
OFF ROAD	1283 ▲ +122%
ON/OFF	6605 ▲ +46%
STREET	8139 ▲ +43%
SPORT-TOURER	119 ▼ -3%
SUPERSPORT	1450 ▲ +24%
TOURIST	2054 ▲ +26%
OTHER/TRIKE/UNKNOWN	265 ▼ -15%

### MOTOROWERY

**MAJ**
**STYCZEŃ-MAJ**
**2 007** +12.6% (r/r)

**6 630** +12.0% (r/r)

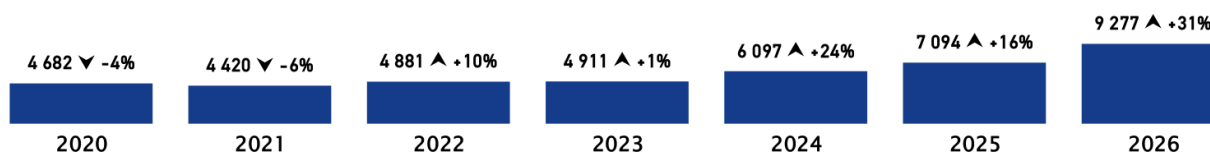
 w tym BEV: **577** -111.4% (r/r)

 w tym BEV: **1 565** +46.0% (r/r)

**NAJPOPULARNIEJSZE MARKI**


ROMET MOTORS	405 ▲ +4%
ZNEN	243 ▲ +25%
JUNAK	242 ▼ -31%
YIBEN	167 ▲ +6%
EZI CITI	166 > 0%

ROMET MOTORS	1234 ▲ +16%
JUNAK	1022 ▼ -22%
ZNEN	858 ▲ +24%
YIBEN	619 ▲ +28%
TORQ	275 ▼ -10%

**Liczba rejestracji wszystkich jednośladów w MAJU na przestrzeni lat**


Źródło: PZPM na podstawie CEP

## **Pierwsze rejestracje MOTOCYKLI i MOTOROWERÓW STYCZEŃ - MAJ 2026 roku**

### **Analizy PZPM na podstawie danych Centralnej Ewidencji Pojazdów**

#### **NOWE JEDNOŚLADY**

Dobra passa jednośladów trwa. Liczba rejestracji nowych jednośladów w maju 2026 roku była większa niż przed rokiem - zarejestrowano 9 277 sztuk, czyli aż o 2 183 więcej niż w maju 2025 (+31%). Więcej zarejestrowano tylko w latach 2007-2012 r (średnio 13 tys. sztuk). Podobny, jednak niższy wolumen zanotowano w 2013 roku (9 206). Było to mniej w porównaniu z kwietniem bieżącego roku, ale tylko o 5,7%. Trzeci miesiąc z rzędu rynek jednośladów przekracza poziom 9 tysięcy sztuk, jesteśmy w środku sezonu więc wszystko wskazuje na to, że podobne wolumeny rejestracji mogą pojawić się w następnych miesiącach. Otwarcie roku jest więc bardzo mocne zatem spodziewamy się, że w bieżącym roku zanotujemy kolejny rekordowy wynik.

Liczba rejestracji motocykli, 7 270 sztuki, była wyższa niż w maju 2025 roku (+36,9%). Motorowery wzrosły podobnie jak w okresie luty – kwiecień, po spadkowym styczniu b.r. Rejestracje w tym segmencie w ostatnim miesiącu osiągnęły poziom 2 007 sztuk (+12,6% r/r). To wynik prawie na poziomie średniej z ostatnich dziesięciu lat (2 039 sztuki).

Od początku 2026 roku zarejestrowano w Polsce 33 873 nowe jednoślady, czyli o 35,5% więcej niż przed rokiem (+8 869 sztuki). Na ten wynik złożyło się 27 243 motocykli oraz 6 630 motorowerów.

#### **UŻYWANE JEDNOŚLADY**

W maju 2026 r. zarejestrowano po raz pierwszy w Polsce 10 196 używanych jednośladów. To mniej o 884 sztuki niż w maju 2025 roku (-8%) oraz o 1 047 mniej niż w kwietniu b.r.

Motocykle stanowiły 97% wszystkich rejestracji w tym segmencie, a sprowadzono ich 9 160 (-7% r/r, -10% m/m). Osiągnięty rezultat przekraczono dwa razy w historii: w maju 2024 i 2025 roku.

Używanych motorowerów w ostatnim miesiącu przybyło 1 035 szt. Było to o 200 sztuki mniej niż przed rokiem oraz 90 sztuk mniej niż w kwietniu b.r.

Od początku 2026 roku zarejestrowano po raz pierwszy w Polsce 44 080 używane jednoślady (-3 530 sztuk r/r), w tym 39 910 (-6,3%) motocykli i 4 170 (-18,3%) motorowerów.

Patrząc na **cały rynek nowych i używanych jednośladów** w maju zarejestrowano 19,5 tys. pojazdów. Jest to najwyższy wynik od 2011 roku. Więcej zarejestrowano tylko w latach 2008-2009, oraz właśnie w 2011. Nowe pojazdy stanowiły 48% tej liczby.

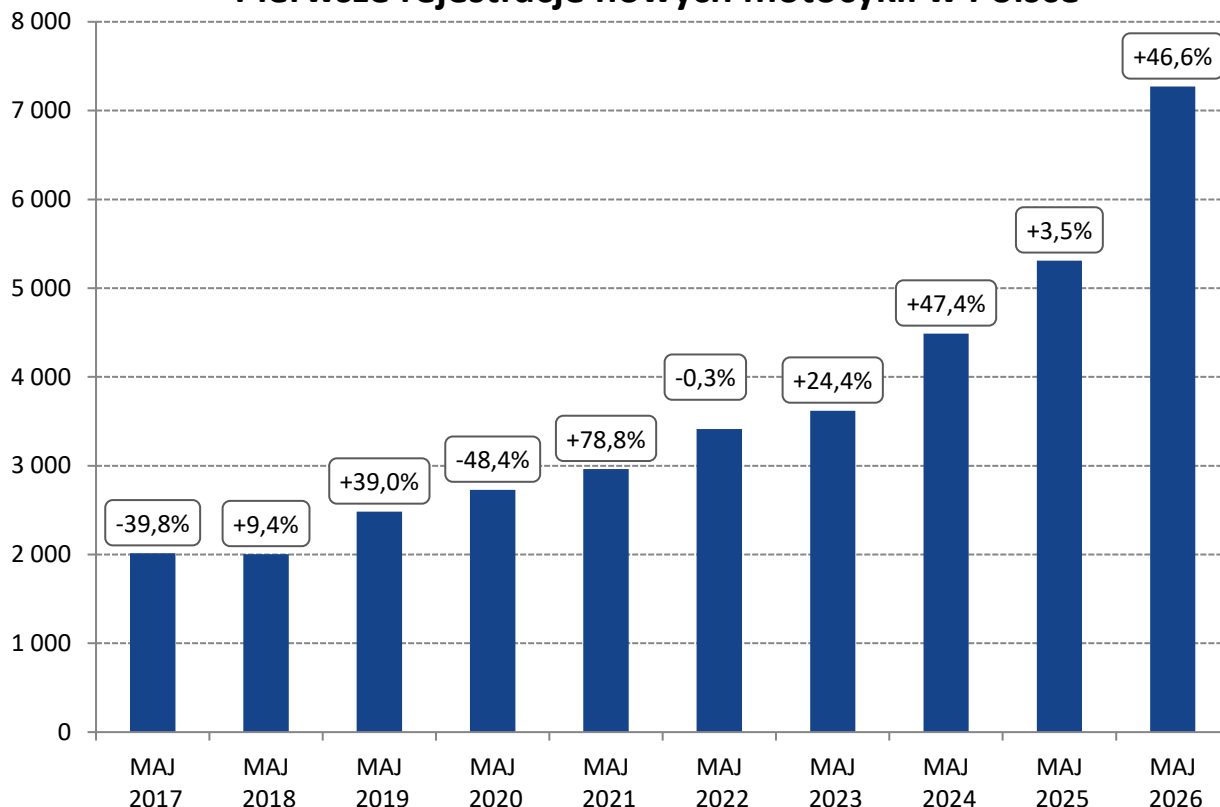
Łącznie w 2026 r. zarejestrowano po raz pierwszy w Polsce 77 953 (+7,4%) jednośladów. Jest to drugi najwyższy wynik w historii, po 2008 roku. Nowe pojazdy stanowiły 43% tej liczby.

## MOTOCYKLE

W maju 2026 roku zarejestrowano 7 270 nowych motocykli. Było to o 1 959 sztuk, czyli 36,9% więcej niż rok wcześniej i 732 szt. mniej (-7,1%) niż w kwietniu. To kontynuacja wzrostów po spadkach obserwowanych w ostatnim kwartale 2025 roku. Osiągnięty rezultat jest rekordowym dla omawianego miesiąca i trzecim dla pozostałych miesięcy w roku. Wszystkie rekordowe rezultaty zanotowano w tym roku.

Od początku 2026 roku zarejestrowano 27 243 nowych motocykli, czyli o 42,8% więcej niż w najlepszym do tej pory roku 2025 (+8 160 szt.).

### Pierwsze rejestracje nowych motocykli w Polsce



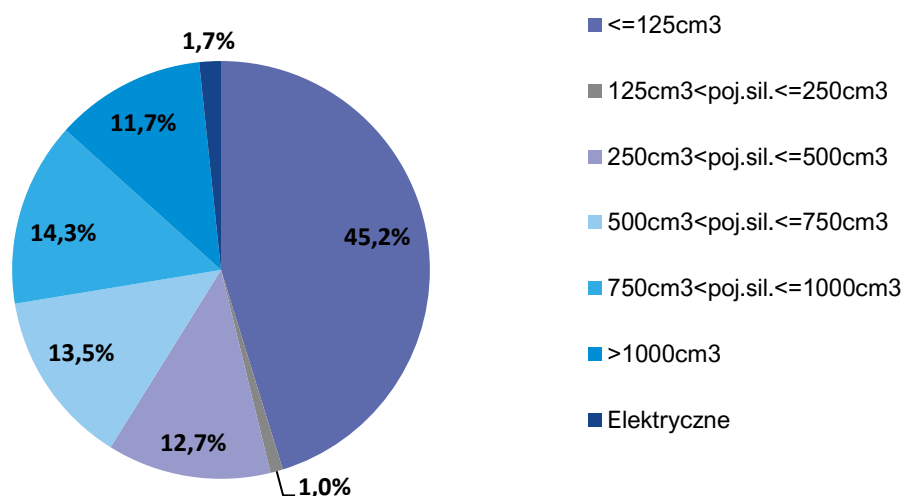
### Ranking marek:

Od początku 2026 roku najwięcej zarejestrowało się motocykli HONDY (4 904 sztuki), która prowadzi w rankingu zajmując 18% rynku! Druga pozycja należy do YAMAHY, która wynikiem 2 862 rejestracji zajmuje nieco prawie 11% rynku. HONDA podwyższyła swój ubiegłoroczny rezultat o 19%, podobnie YAMAHA. Na trzecim miejscu znajduje się BMW (1 977 szt.; +6%). Wszystkie marki z TOP 10 odnotowały wzrosty. Największy postęp zrobiła marka JUNAK, która zajmuje czwartą pozycję w zestawieniu z 1 830 rejestracjami. Przed rokiem zarejestrowała tylko 673 motocykli, więc jej sprzedaż wzrosła zdecydowanie. Również ROMET osiągnął znaczny wzrost prawie podwajając swoją sprzedaż sprzed roku. (+93%), co dało mu miejsce 7 i 1 258 rejestracji.

### Pojemności silnika:

W tym okresie 2026 roku 45,2% nowych rejestracji stanowiły motocykle z silnikami do 125 cm<sup>3</sup> (12 319 sztuk). Drugą najpopularniejszą kategorią są motocykle o pojemnościach od 750 do 1000 cm<sup>3</sup>, które zajmują 14,3% rynku, z wolumenem 3 883 szt. a trzecią motocykle o pojemnościach od 500 do 750 cm<sup>3</sup> z wynikiem 3 690 szt. (13,5% rynku) Czwarte miejsce zajęły motocykle o pojemnościach ponad 250 do 500 cm<sup>3</sup> (3 455 szt.), które zajęły 12,7% rynku. Wszystkie kategorie odnotowały wzrosty; odpowiednio o 71%, 31%, 25% oraz 22%. Wzrosły także, o 135%, rejestracje motocykli elektrycznych – do poziomu 455 szt.

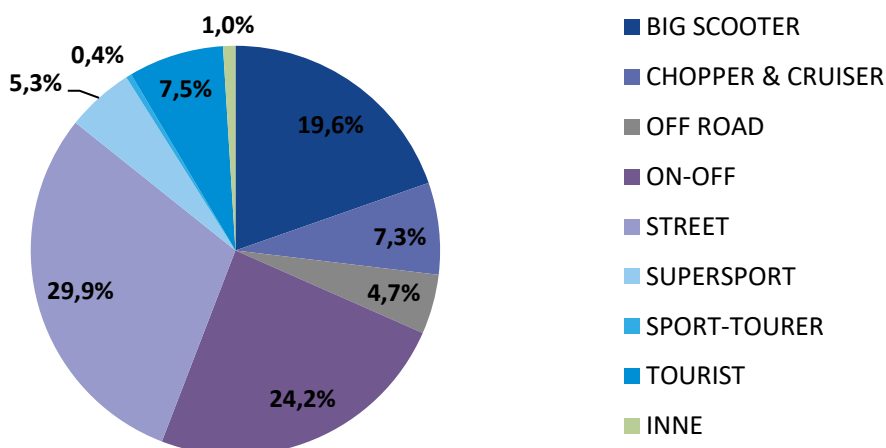
#### Pierwsze rejestracje nowych motocykli sty-maj 2026 wg pojemności silnika



### Segmenty funkcjonalne:

Początek roku 2026 nie przyniósł zmian w rankingu segmentów. Najpopularniejsze były motocykle z segmentu STREET, które zajęły 29,9% rynku (8 139 szt.) i gdzie liderem jest HONDA (1 403 szt.). Następne były motocykle typu ON/OFF: zajęły 24,2% rynku (6 605 szt., +46%) z BMW (1 119 sztuki) na czele, a za nimi BIG SCOOTERY (5 351 szt.; +31%) z udziałem na poziomie 19,6%. Tutaj liderem jest HONDA (1 872 szt.).

#### Pierwsze rejestracje nowych motocykli sty-maj 2026 wg segmentów



## Rejestracje motocykli używanych.

W maju 2026 roku zarejestrowano 9 161 sprowadzonych zza granicy używanych motocykli. Jest to wynik o 7% (-684 szt.) mniejszy niż przed rokiem oraz 9,5% mniejszy niż w kwietniu b.r.

Łącznie w 2026 roku przybyło 39 910 używanych motocykli, o 6,1% mniej niż przed rokiem.

Najwięcej sprowadzono motocykli marek HONDA (8 855) i YAMAHA (6 817), a następnie SUZUKI (3 922). W pierwszej piątce mieszczą się jeszcze KAWASAKI (3 462) i BMW (3 054).

## MOTOROWERY

W maju 2026r zarejestrowano 2 007 nowe motorowery (+12,6% r/r, +224 szt.). Jest to wynik niewiele mniejszy od średniej z ostatnich dziesięciu lat. majowy wynik jest większy od tego z kwietnia o 9,4 % (+173 szt.).

Od początku 2026 roku zarejestrowano 6 630 szt. motorowerów, czyli o 12% więcej niż w 2025 r.

## Ranking marek.

Najwięcej motorowerów w tym okresie sprzedał ROMET MOTORS: 1 234 szt. (+16%). Na drugim miejscu z wynikiem 1 022 sztuk znajduje się JUNAK (-22%), a na trzecim ZNEN (858 szt.; +24%). Czwarte miejsce należy do YIBEN (619 szt.; +28%).

W ogólnej liczbie motorowerów znajduje się 1 565 pojazdów elektrycznych (+46%; +493 sztuk). Elektryki stanowiły w 2026 roku 23,6% całej sprzedaży motorowerów. W tej grupie na czele znajdują się VIGOROUS (169), nowy gracz- EZI CITY (166) oraz BILI BIKE (112)

## Rejestracje motorowerów używanych.

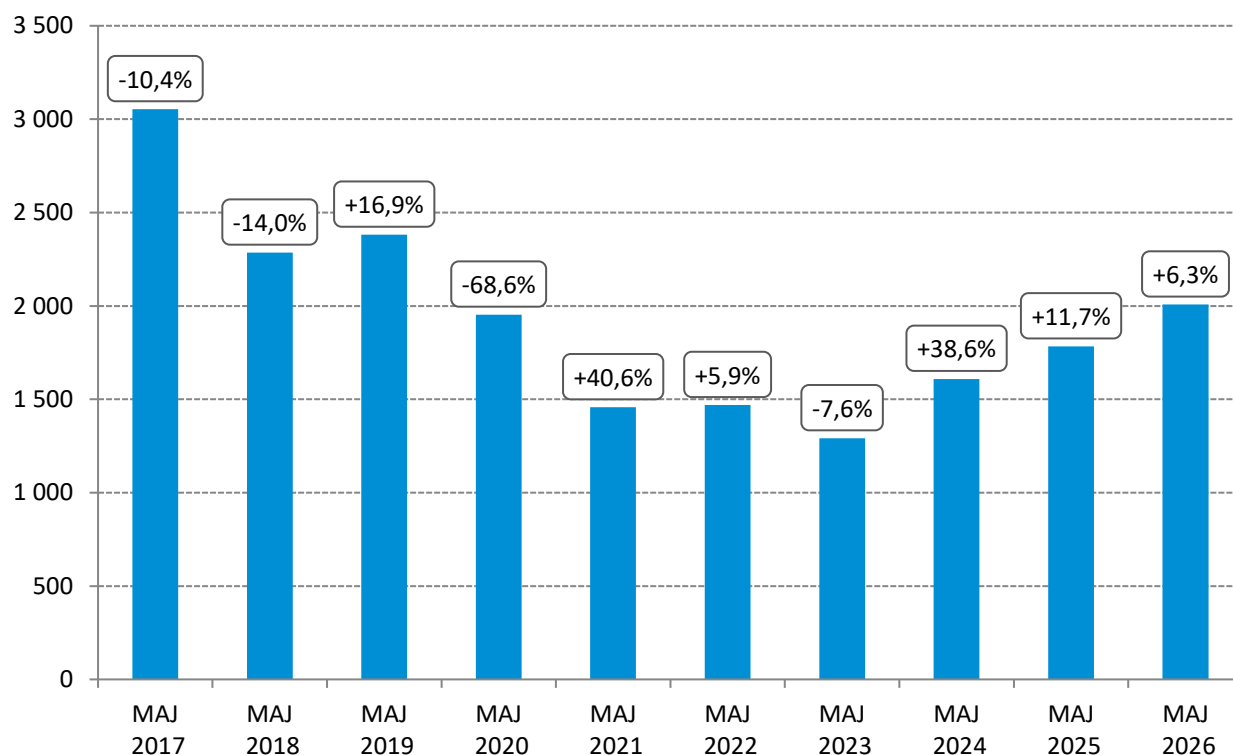
W maju 2026 r. zarejestrowano po raz pierwszy w Polsce 1 035 używanych motorowerów. Było to mniej o 200 sztuk (-16,2%) niż w maju 2025 roku oraz o 90 sztuk (-8%) mniej niż w kwietniu b.r.

W okresie styczeń-maj 2026 r. zarejestrowano 4 170 używanych motorowerów, 933 sztuki mniej niż w 2025r (-18,3%).

Najwięcej rejestrowano sprowadzonych motorowerów marki PEUGEOT (474), a za nim ROMET (463szt.). Następnie chętnie są też sprowadzane motorowery marek: SYM (311) oraz PIAGGIO (260).

W tym okresie 2026 roku sprowadzono 390 używanych motorowerów elektrycznych, podczas gdy rok wcześniej było to 288.

## Pierwsze rejestracje nowych motorowerów w Polsce



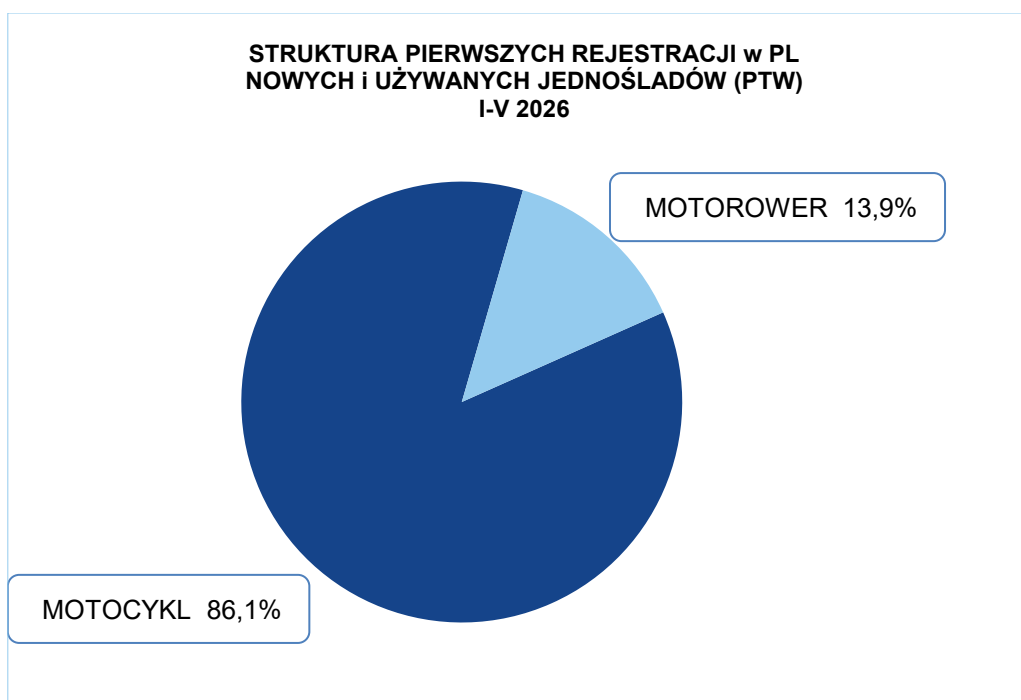
**Polski Związek Przemysłu Motoryzacyjnego** jest największą polską organizacją pracodawców branży motoryzacyjnej, zrzeszającą oficjalnych producentów i przedstawicieli producentów pojazdów samochodowych, autobusów, ciężarówek, samochodów osobowych i dostawczych a także motocykli, motorowerów oraz producentów nadwozi w Polsce.

Jako członek Europejskiego Stowarzyszenia Producentów Pojazdów ACEA, Europejskiego Stowarzyszenia Producentów Motocykli ACEM, oraz Międzynarodowego Stowarzyszenia Producentów Zabudów, Przynęp i Naczep CLCCR PZPM reprezentuje interesy firm członkowskich w organach Unii Europejskiej.

AADC ■ AC S.A. ■ AFG Electric Motors / VOYAH ■ Almot ■ BAIC Auto Polska ■ BMW Group Polska ■ Carpol ■ DAF Trucks Polska ■ Daimler Trucks Polska ■ Electric Vehicles Poland ■ Ford Polska ■ Ford Otomotiv Sanayi ■ Greenso ■ Gruau Polska ■ Honda Motor Europe ■ Hyundai Motor Poland ■ Ionway Poland ■ Inchcape JLR Polska ■ Isuzu Automotive Polska/ ASTARA Western Europe ■ Isuzu Trucks Polska ■ Iveco Poland ■ JAC Polska ■ KIA Polska ■ KTM CEE ■ LG Energy Solution ■ Liberty Motorcycles ■ MAN Trucks ■ MAN Trucks & Bus Polska ■ Mazda Motor Poland ■ Mercedes-Benz Polska ■ Mitsubishi Motors/Astara Poland ■ Moto Wektor ■ Motor-land ■ MRauto ■ MY MOTO ■ Nexteer Automotive Poland ■ Nissan Poland/Astara NiP Poland ■ Omoda Auto Poland ■ Polonia Cup ■ Probike/Kawasaki ■ Renault Polska ■ Renault Trucks Polska ■ Robert Bosch ■ SAIC Motor Poland / MG ■ Scania Polska ■ Skyworth Polska ■ STAS Sp. Z o.o. ■ Stellantis Polska ■ Subaru Import Polska ■ Suzuki Motor Poland ■ Temared ■ Terberg Matec Polska ■ Toyota Central Europe ■ Toyota Motor Manufacturing Poland ■ Valeo Thermal Systems ■ V-Cruiser ■ Volkswagen Group Polska ■ Volkswagen Poznań ■ Volteno (Zipp) ■ Volvo Cars Poland ■ Volvo Polska ■ Wielton ■ Yamaha Motor Middle Europe ■

**PIERWSZE REJESTRACJE NOWYCH I UŻYWANYCH JEDNOŚLADÓW w POLSCE**

RODZAJ	MAJ		zmiana	ROK NARASTAJĄCO STYCZEŃ-MAJ		zmiana
	2026	2025		2026	2025	
<b>MOTOCYKL</b>	16 431	15 156	8,4%	67 153	61 590	9,0%
<b>MOTOROWER</b>	3 042	3 018	0,8%	10 800	11 024	-2,0%
<b>RAZEM</b>	<b>19 473</b>	<b>18 174</b>	<b>7,1%</b>	<b>77 953</b>	<b>72 614</b>	<b>7,4%</b>

**STRUKTURA PIERWSZYCH REJESTRACJI w PL  
NOWYCH i UŻYWANYCH JEDNOŚLADÓW (PTW)  
I-V 2026**


MOTOCYKLE	MAJ		zmiana	ROK NARASTAJĄCO STYCZEŃ-MAJ		zmiana
	2026	2025		2026	2025	
NOWE	7 270	5 311	36,9%	27 243	19 083	42,8%
UŻYWANE	9 161	9 845	-6,9%	39 910	42 507	-6,1%
<b>RAZEM</b>	<b>16 431</b>	<b>15 156</b>	<b>8,4%</b>	<b>67 153</b>	<b>61 590</b>	<b>9,0%</b>

**Nowe\* MOTOCYKLE - ranking marek - 2026 narastająco**

Pozycja	Marka	Styczeń-Maj				
		2026	Udział %	2025	Udział %	% Zmiana
1	HONDA	4 904	18,00%	4 115	21,56%	19,17%
2	YAMAHA	2 862	10,51%	2 405	12,60%	19,00%
3	BMW	1 977	7,26%	1 865	9,77%	6,01%
4	JUNAK	1 830	6,72%	673	3,53%	171,92%
5	QJMOTOR	1 645	6,04%	978	5,12%	68,20%
6	ZONTES	1 427	5,24%	760	3,98%	87,76%
7	ROMET MOTORS	1 258	4,62%	651	3,41%	93,24%
8	CFMOTO	1 150	4,22%	749	3,92%	53,54%
9	KAWASAKI	903	3,31%	740	3,88%	22,03%
10	SUZUKI	853	3,13%	601	3,15%	41,93%
<b>RAZEM 1-10</b>		<b>18 809</b>	<b>69,0%</b>	<b>13 537</b>	<b>70,9%</b>	<b>38,9%</b>
<b>POZOSTAŁE MARKI</b>		<b>8 434</b>	<b>31,0%</b>	<b>5 546</b>	<b>29,1%</b>	<b>52,1%</b>
<b>RAZEM</b>		<b>27 243</b>	<b>100%</b>	<b>19 083</b>	<b>100%</b>	<b>42,8%</b>

Źródło: analizy PZPM na podstawie danych CEP/KPRM/MC

UWAGA:\* przyjęto - nowe motorowery tj. bez daty pierwszej rejestracji za granicą i nie starsze niż 3 lata

**Nowe MOTOCYKLE - ranking marek wg DCC - 2026 narastająco**

Pojemność silnika	Marka	Styczeń-Maj				
		2026	2025	Zmiana r/r	2026 Udział %	2025 Udział %
<=125cm <sup>3</sup>	HONDA	2 077	1 475	40,8%		
	JUNAK	1 736	599	189,8%		
	YAMAHA	1 290	1 068	20,8%		
	pozostałe marki	7 216	4 078	76,9%		
<b>&lt;= 125cm<sup>3</sup> Suma</b>		<b>12 319</b>	<b>7 220</b>	<b>70,6%</b>	<b>45,2%</b>	<b>37,8%</b>
125cm <sup>3</sup> <poj.sil.<=250cm <sup>3</sup>	JML MOTO	95				
	ROMET MOTORS	57	18	216,7%		
	BENDA	24				
	pozostałe marki	87	63	38,1%		
<b>125cm<sup>3</sup>&lt; poj.sil.&lt;= 250cm<sup>3</sup> Suma</b>		<b>263</b>	<b>81</b>	<b>224,7%</b>	<b>1,0%</b>	<b>0,4%</b>
250cm <sup>3</sup> <poj.sil.<=500cm <sup>3</sup>	HONDA	827	827	0,0%		
	CFMOTO	513	486	5,6%		
	KTM	261	142	83,8%		
	pozostałe marki	1 854	1 371	35,2%		
<b>250cm<sup>3</sup>&lt; poj.sil.&lt;= 500cm<sup>3</sup> Suma</b>		<b>3 455</b>	<b>2 826</b>	<b>22,3%</b>	<b>12,7%</b>	<b>14,8%</b>
500cm <sup>3</sup> <poj.sil.<=750cm <sup>3</sup>	HONDA	999	943	5,9%		
	YAMAHA	949	708	34,0%		
	QJMOTOR	299	231	29,4%		
	pozostałe marki	1 443	1 074	34,4%		
<b>500cm<sup>3</sup>&lt; poj.sil.&lt;= 750cm<sup>3</sup> Suma</b>		<b>3 690</b>	<b>2 956</b>	<b>24,8%</b>	<b>13,5%</b>	<b>15,5%</b>
750cm <sup>3</sup> <poj.sil.<=1000cm <sup>3</sup>	BMW	709	587	20,8%		
	YAMAHA	472	424	11,3%		
	SUZUKI	467	313	49,2%		
	pozostałe marki	2 235	1 648	35,6%		
<b>750cm<sup>3</sup>&lt; poj.sil.&lt;= 1000cm<sup>3</sup> Suma</b>		<b>3 883</b>	<b>2 972</b>	<b>30,7%</b>	<b>14,3%</b>	<b>15,6%</b>
>1000cm <sup>3</sup>	BMW	1 128	1 114	1,3%		
	HONDA	568	440	29,1%		
	TRIUMPH	364	328	11,0%		
	pozostałe marki	1 118	952	17,4%		
<b>poj.sil.&gt; 1000cm<sup>3</sup> Suma</b>		<b>3 178</b>	<b>2 834</b>	<b>12,1%</b>	<b>11,7%</b>	<b>14,9%</b>
Elektryczne	STARK	115	20	475,0%		
	SURRON	103	38	171,1%		
	TALARIA	70				
	pozostałe marki	167	136	22,8%		
<b>Elektryczne Suma</b>		<b>455</b>	<b>194</b>	<b>134,5%</b>	<b>1,7%</b>	<b>1,0%</b>
<b>Brak danych</b>		<b>0</b>	<b>0</b>		<b>0,0%</b>	<b>0,0%</b>
<b>RAZEM</b>		<b>27 243</b>	<b>19 083</b>	<b>42,8%</b>	<b>100%</b>	<b>100%</b>

**Nowe MOTOCYKLE - ranking marek wg segmentów - 2026 narastająco**

Segment	Marka	Styczeń-Maj				
		2026	2025	Zmiana r/r	2026 Udział %	2025 Udział %
BIG SCOOTER	HONDA	1 872	1 563	19,8%		
	YAMAHA	694	751	-7,6%		
	VESPA	434	335	29,6%		
	pozostałe marki	2 351	1 438	63,5%		
<b>BIG SCOOTER Suma</b>		<b>5 351</b>	<b>4 087</b>	<b>30,9%</b>	<b>19,6%</b>	<b>21,4%</b>
CHOPPER & CRUISER	JUNAK	660	161	309,9%		
	BENDA	339	58	484,5%		
	QJMOTOR	204	36	466,7%		
	pozostałe marki	774	740	4,6%		
<b>CHOPPER &amp; CRUISER Suma</b>		<b>1 977</b>	<b>995</b>	<b>98,7%</b>	<b>7,3%</b>	<b>5,2%</b>
OFF ROAD	HONDA	176	160	10,0%		
	YAMAHA	159				
	KTM	134	114	17,5%		
	pozostałe marki	814	303	168,6%		
<b>OFF ROAD Suma</b>		<b>1 283</b>	<b>577</b>	<b>122,4%</b>	<b>4,7%</b>	<b>3,0%</b>
ON-OFF	BMW	1 119	1 129	-0,9%		
	HONDA	733	706	3,8%		
	CFMOTO	658	569	15,6%		
	pozostałe marki	4 095	2 116	93,5%		
<b>ON-OFF Suma</b>		<b>6 605</b>	<b>4 520</b>	<b>46,1%</b>	<b>24,2%</b>	<b>23,7%</b>
STREET	HONDA	1 403	958	46,5%		
	YAMAHA	1 047	970	7,9%		
	ZONTES	1 003	531	88,9%		
	pozostałe marki	4 686	3 214	45,8%		
<b>STREET Suma</b>		<b>8 139</b>	<b>5 673</b>	<b>43,5%</b>	<b>29,9%</b>	<b>29,7%</b>
SUPERSPORT	HONDA	341	374	-8,8%		
	YAMAHA	255	229	11,4%		
	KAWASAKI	171	176	-2,8%		
	pozostałe marki	683	391	74,7%		
<b>SUPERSPORT Suma</b>		<b>1 450</b>	<b>1 170</b>	<b>23,9%</b>	<b>5,3%</b>	<b>6,1%</b>
SPORT-TOURER	SUZUKI	62	61	1,6%		
	KAWASAKI	56	54	3,7%		
	KTM	1	4	-75,0%		
	pozostałe marki	0	4	-100,0%		
<b>SPORT-TOURER Suma</b>		<b>119</b>	<b>123</b>	<b>-3,3%</b>	<b>0,4%</b>	<b>0,6%</b>
TOURIST	BMW	395	279	41,6%		
	YAMAHA	384	261	47,1%		
	HONDA	216	209	3,3%		
	pozostałe marki	1 059	877	20,8%		
<b>TOURIST Suma</b>		<b>2 054</b>	<b>1 626</b>	<b>26,3%</b>	<b>7,5%</b>	<b>8,5%</b>
<b>INNE</b>		<b>265</b>	<b>312</b>	<b>-15,1%</b>	<b>1,0%</b>	<b>1,6%</b>
<b>RAZEM</b>		<b>27 243</b>	<b>19 083</b>	<b>42,8%</b>	<b>100%</b>	<b>100%</b>

MOTOROWERY	MAJ		zmiana	ROK NARASTAJĄCO STYCZEŃ-MAJ		zmiana
	2026	2025		2026	2025	
NOWE	2 007	1 783	12,6%	6 630	5 921	12,0%
UŻYWANE	1 035	1 235	-16,2%	4 170	5 103	-18,3%
<b>RAZEM</b>	<b>3 042</b>	<b>3 018</b>	<b>0,8%</b>	<b>10 800</b>	<b>11 024</b>	<b>-2,0%</b>

**Nowe MOTOROWERY - ranking marek - 2026 narastająco**

Pozycja	Marka	Styczeń-Maj				
		2026	Udział %	2025	Udział %	% Zmiana
1	ROMET MOTORS	1 234	18,61%	1 064	17,97%	16,0%
2	JUNAK	1 022	15,41%	1 316	22,22%	-22,3%
3	ZNEN	858	12,94%	690	11,65%	24,3%
4	YIBEN	619	9,34%	484	8,17%	27,9%
5	TORQ	275	4,15%	305	5,15%	-9,8%
6	BARTON	246	3,71%	313	5,29%	-21,4%
7	VIGOROUS	229	3,45%	161	2,72%	42,2%
8	KYMCO	189	2,85%	128	2,16%	47,7%
9	FOSTI	177	2,67%	147	2,48%	20,4%
10	EZI CITI	166	2,50%	0	0,00%	
<b>RAZEM 1-10</b>		<b>5 015</b>	<b>75,6%</b>	<b>4 608</b>	<b>77,8%</b>	<b>8,8%</b>
<b>POZOSTAŁE MARKI</b>		<b>1 615</b>	<b>24,4%</b>	<b>1 314</b>	<b>22,2%</b>	<b>22,9%</b>
<b>RAZEM</b>		<b>6 630</b>	<b>100%</b>	<b>5 922</b>	<b>100%</b>	<b>12,0%</b>

Źródło: analizy PZPM na podstawie danych CEP, KPRM/MC

UWAGA: \* przyjęto - nowe motorowery tj. bez daty pierwszej rejestracji za granicą i nie starsze niż 3 lata